

Bedienungsanleitung zur modernen Messeinrichtung – DVS 74

(Hersteller DZG Metering – zu erkennen an der Zählernummer, beginnend mit 1DZG...)

Aus datenschutzrechtlichen Gründen weisen wir Sie darauf hin, dass Ihr Zähler, wie von dem Gesetzgeber vorgegeben, den Energieverbrauch der letzten 2 Jahre speichert. Diese Daten können Sie jederzeit über das Display und die blaue Taste abrufen und auch löschen.

Wichtig: Sollten Sie aus Ihrer Abnahmestelle ausziehen, setzen Sie bitte die historischen Werte zurück. (s. Historische Verbrauchswerte)

Diese **Kurzanleitung** beschreibt die Basisfunktionen des Zählers:

Vorteile der modernen Messeinrichtung (mMe):

Mit Hilfe der modernen Messeinrichtung erhöht sich die Transparenz Ihres Stromverbrauchs und hilft Ihnen somit Kosten einzusparen.

Neben dem für die Abrechnung relevanten Zählerstand haben Sie folgende Werte zu Ihrer Information:

- Aktuelle Leistung in Watt
- Verbrauch innerhalb eines selbst gewählten Zeitraums
- Verbrauch der letzten 24 Stunden, 7 Tage, 30 Tage und 365 Tage

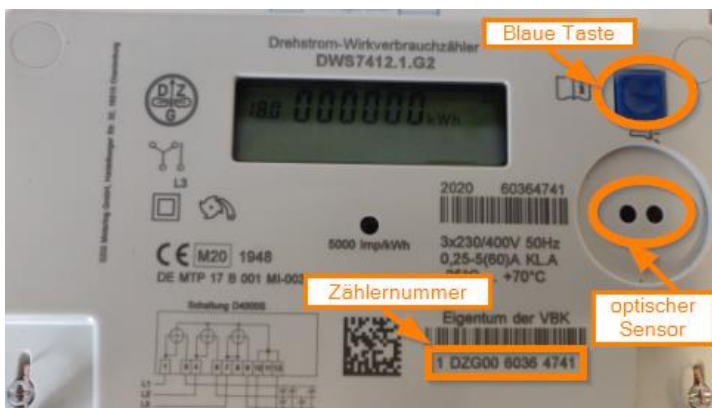
Diese Informationen sind mit einer PIN geschützt (s. Eingabe der PIN).

Bedienung der modernen Messeinrichtung:

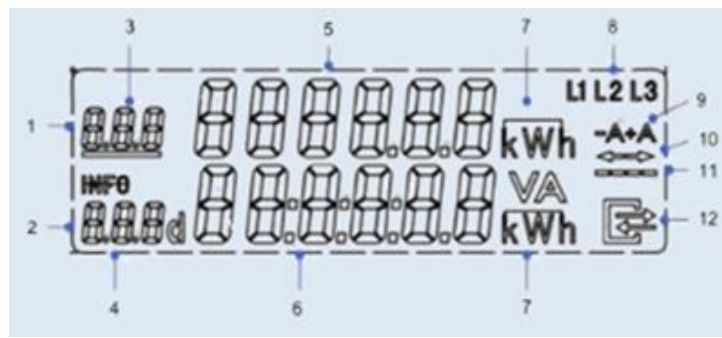
Die Bedienung Ihrer mMe erfolgt über die blaue Taste auf der Vorderseite des Gerätes. Bei der Betätigung wird unterschieden zwischen:

- Kurzes Drücken der Taste: länger als 0 und kürzer als 2 Sekunden
- Langes Drücken der Taste: länger als 2 Sekunden

Alternativ können Sie den optischen Sensor nutzen. Betätigt wird der Sensor zum Beispiel mit einer handelsüblichen Taschenlampe. Die Bedienung erfolgt dann analog zur blauen Taste mit „kurzem Anleuchten“ und „langem Anleuchten“. Zur Vereinfachung bezieht sich die Bedienungsanleitung auf das Nutzen der blauen Taste.



Erläuterung der Displayanzeige:



Das Display zeigt Ihnen verschiedene Informationen zu Ihrem Stromverbrauch:

1) Anzeigenzeile für Abrechnungsrelevante Zählerstände

2) Informationszeile

3) OBIS-Code des Energieregisters

Der OBIS-Code wird zur eindeutigen Identifizierung der Messwerte verwendet. Für Bezugszähler ohne Tariffunktion steht hier dauerhaft der Zählerstand für Ihren Energiebezug (Code 1.8.0.). Bei Zweirichtungszählern wechselt ihr Display automatisch alle 10 Sekunden zwischen Energiebezug und eingespeister Energie (Code 2.8.0).

Bei Mehrtarifzählern wechselt die Anzeige ebenso zwischen Zählerstand im Tarif T1 (Code 1.8.1) und Tarif T2 (Code 1.8.2.).

4) INFO-Zeile

Dient der Erläuterung des Wertes der unteren Zeile. Folgende Anzeigen sind möglich:

- PIn PIN-Eingabe möglich
- P Aktuelle Leistung
- E Verbrauch innerhalb selbst gewählten Zeitraums
- 1d Verbrauch der letzten 24 Stunden
- 7d Verbrauch der letzten 7 Tage
- 30d Verbrauch der letzten 30Tage
- 365d Verbrauch der letzten 365 Tage
- HIS Clr Rücksetzen der historischen Verbrauchswerte
- InF Datensatz Infoschnittstelle
- Pln Status PIN-Schutz

5) Abrechnungsrelevanter Zählerstand

In der ersten Zeile des Displays wird der Zählerstand (in kWh mit 6 Stellen ohne Komma) angezeigt, der für die Abrechnung relevant ist.

6) Verbrauchsinformationen

In der unteren Zeile des Displays stehen zusätzliche Informationen zur Verfügung. Die Informationen werden in W (Watt; aktuell bezogene Leistung) oder kWh (Kilowattstunde; Energieverbrauch) angegeben.

7) Einheiten der Verbrauchsinformation

8) Spannungsversorgung

Wird der Zähler als Wechselstromzähler betrieben, leuchtet eine der Anzeigen L1,L2,L3. Wird der Zähler als Drehstromzähler betrieben leuchten alle drei Anzeigen.

9) Anzeige der Energierichtung

A+ : Sie beziehen Strom aus dem Stromnetz

A- : Sie speisen Strom in das Stromnetz ein (z.B. bei Betrieb einer PV-Anlage)

10) Aktuelle Energierichtung

-> : Bezug / <- : Einspeisung

11) Simulation einer Läuferscheibe

Die Anzeige simuliert die Läuferscheibe eines analogen Stromzählers in 100 mWh-Schritten.

12) Kommunikation, wenn an ein SmartMeter-Gateway angeschlossen

Eingabe der PIN:

Um Ihre persönlichen Verbrauchsdaten der unteren Displayzeile des Stromzählers vor unberechtigtem Zugriff zu schützen, werden diese durch eine vierstellige PIN geschützt.

Ihre PIN haben Sie mit dem Zählerwechselbeleg per Post zugesandt bekommen.

Um die PIN einzugeben, betätigen Sie die blaue Taste. Danach erscheint ein Displaytest (alle vorhandenen Zeichen werden sichtbar). Nach diesem Test können Sie ihre PIN eingeben. An der ersten Stelle erscheint eine Null, die nach jeder Tastenbetätigung um eine Stelle hochgezählt wird. Wenn nun die richtige Ziffer erscheint, warten sie ca. 3 Sekunden. Dadurch wird die Zahl übernommen und die nächste Ziffer der PIN kann eingegeben werden.

Nach der erfolgreichen Eingabe kann die PIN dauerhaft im Menü deaktiviert werden. Dazu mit der Taste den Menüpunkt Pin auswählen und mit einem langen Drücken der Taste (ca. 3 Sekunden) den PIN-Schutz auf OFF stellen.

Historische Verbrauchswerte:

Navigieren Sie im Menü zu den historischen Verbrauchswerten (Anzeige 1d/7d/30d/365d). Hier können Sie durch langes Drücken der Taste zurückliegende Werte abrufen. In der ersten Zeile des Displays erscheint dann -1, durch kurzes Drücken der Taste bekommen Sie weiter zurückliegende Werte angezeigt (z.b. bei 1d die Tageswerte bis -730). Durch langes Drücken der Taste gelangen Sie zurück in die Menüführung.

Wenn Sie Ihre persönlichen historischen Verbrauchswerte löschen möchten, navigieren Sie im Menü zum Menüpunkt HIS Clr. Durch ein Langes Drücken der Taste wechselt die Anzeige auf „HIS Clr on“. Ein zweites langes Drücken der Taste bestätigt dann den Löschvorgang. .

Menüführung:

Anzahl Tastenbetätigung	Anzeige Funktion der unteren Displayzeile	Bedeutung der Anzeige / Ausführen der Menüoption
1 Mal	888d	Displaytest
Automatischer Wechsel	P	Aktuelle Wirkleistung in Watt
2 Mal	E	Verbrauch seit der letzten Nullstellung
3 Mal	E	Verbrauch seit der letzten Nullstellung durch 2 Mal langes Drücken der Taste löschen
4 Mal	1d	Verbrauch der letzten 24 Stunden
5 Mal	7d	Verbrauch der letzten 7 Tage
6 Mal	30d	Verbrauch der letzten 30Tage
7 Mal	365d	Verbrauch der letzten 365 Tage
8 Mal	HIS	Historische Werte durch 2 Mal langes Drücken der Taste löschen (s.o.)
9 Mal	InF	Info-Schnittstelle Datensatz durch langes Drücken der Taste Statusänderung von ON auf OFF
10 Mal	Pin	PIN-Schutz-Status durch langes Drücken der Taste Statusänderung von ON auf OFF

120 Sekunden nach der letzten Betätigung der Taste zeigt das Display wieder den definierten Ausgangszustand an.

Hinweis: Diese Bedienungsanleitung hat Gültigkeit für einen Eintarif-Bezugszähler. Bei anderen Zählerausführungen kann die Menüführung abweichen.